

Voortgangsrapportage CO₂-Footprint 2017

MVOI BV.



Samen zorgen voor minder CO₂

Inhoud

1	Inleiding	3
1.1.	Verantwoordelijkheden CO2 prestatieladder:.....	3
1.2.	Methode en afbakening.....	3
2.	Resultaten 2017 ten opzichte van voorgaande jaar:	4
2.1	Inventarisatie 2017	4
2.2	Directe CO ₂ emissies	5
2.2	Indirecte CO ₂ emissies.....	7
2.3	Conclusie n.a.v. analyse.	8
3.	Overige inzet middelen CO2 reductie	9
4.	Grenzen CO2 Systeem:.....	10
5.	Verificatie van gegevens:	10
6.	CO-2 footprint 2017	11
7.	Plan van aanpak en voortgangsbewaking handboek v.3 d.d. 8 november 2017	11
8.	Doelstellingen 2018	11

Note:

Deze samenvatting geeft een beeld van de invulling van de CO₂ prestatieladder. Eventuele aanvullende informatie zijn opvraagbaar via de afdeling KAM.

1 Inleiding

Voor u ligt de voortgangsrapportage CO₂- Footprint 2017 van MVOI BV. In deze rapportage zijn de gebruikte emissiefactoren conform het op 10 juni 2015 van kracht geworden CO₂ prestatieladder handboek, versie 3.0.

Werken aan een duurzame toekomst zien wij als onze verantwoordelijkheid voor de maatschappij van vandaag en de generaties daarna.

Aan de hand van het GHG(Green House Gas)-protocol is deze CO₂ footprint opgesteld.

In 2017 heeft MVOI BV volledig onder eigen naam gedraaid waarbij opgemerkt mag worden dat er een wijziging in de aandelen is doorgevoerd. Sinds 1-1-2017 heeft Mourik uit Groot-Ammerzorg 50 % van de aandelen van MVOI BV overgenomen. Mourik Groot-Ammerzorg is zelf CO₂ prestatieladder gecertificeerd op het niveau 5.

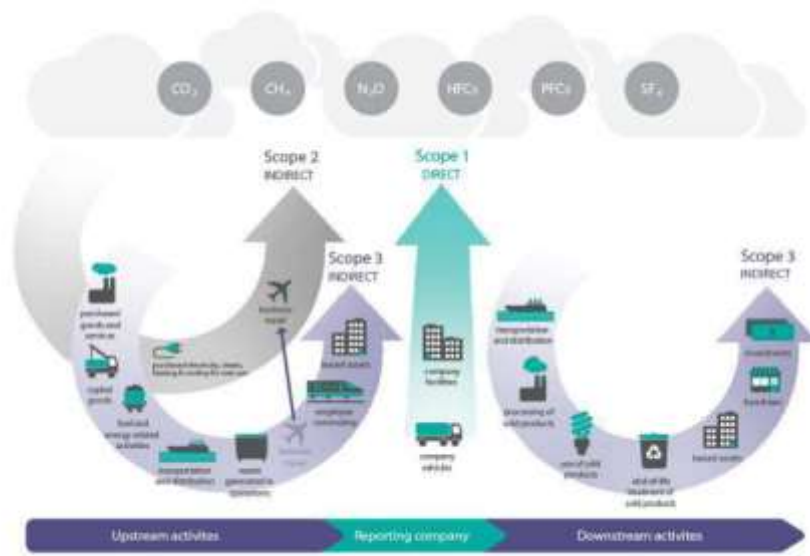
1.1. Verantwoordelijkheden CO₂ prestatieladder:

De directie is verantwoordelijk voor het beleid van de organisatie en geeft de afdeling KAM de vrijheden en de bevoegdheden om de systemen te bewaken en in stand te houden.

Voor het systeem van de CO₂ prestatieladder is de afdeling KAM verantwoordelijk. De directieleden en het managementteam dragen de verantwoordelijkheid voor hun CO₂ prestaties op de verschillende regio's en vestigingen. De projectleiders voor de bewaking en opvolging van het CO₂ beleid en doelstellingen voor de projecten. De uitvoerders dragen zorg voor de uitvoering en houden toezicht op maatregelen die in het VGM plan zijn vastgelegd. Verder dragen ze zorg voor de bewaking van de gedragsregels.

1.2. Methode en afbakening

Deze rapportage is opgesteld conform de NEN-ISO 14064-1 en kan ook gelezen worden als energiebeoordeling conform ISO 50001. Hierin worden verschillende types van CO₂ emissies onderscheiden, geïdentificeerd en geanalyseerd. Deze emissies zijn onderverdeeld in drie scopes, namelijk scope 1 Directe emissies, scope 2 Indirecte CO₂ emissies en scope 3 Overige indirecte CO₂ emissies.



Figuur 1 scopediagram CO₂ prestatieladder

2. Resultaten 2017 ten opzichte van voorgaande jaar:

2.1 Inventarisatie 2017

In de inventarisatie van 2017 is de CO₂ uitstoot van Dura Vermeer Ondergrondse Infra BV. voor geheel 2016 opgenomen. Steunpunt Geldermalsen is per februari 2016 opgestart en vanaf april 2016 is het steunpunt vanuit Tholen toegevoegd.

Hieronder het overzicht van de inventarisatie van 2016.

2017	Hoeveelheid	Emissiefactor	Uitstoot	Percentage
<i>Scope 1:</i>				
Gasverbruik panden				
- <i>Utrecht</i>	2.828 liter	1,89 kgCO ₂ /eenheid	5,3 tonCO ₂	0,37 %
- <i>Tholen</i>	6.213 liter		11,7 tonCO ₂	0,81 %
- <i>Geldermalsen (Prefab)</i>	4.668 liter		8,8 tonCO ₂	0,61 %
- <i>Groot-Ammers</i>	1.156 liter		2,2 tonCO ₂	0,15 %
- <i>Bergen op Zoom</i>	2.392 liter		4.5 tonCO ₂	0,31 %
*Brandstofverbr. machines en div.				
- <i>Diesel</i>	116.112 liter	3,230 kg CO ₂ /l	375 tonCO ₂	25,75 %
- <i>Propan en industriële gassen</i>	1.712 kg	1,725 kg CO ₂ /kg	3,0 tonCO ₂	0,20 %
Zakelijk autogebruik				
Leaseauto's				
- <i>Diesel</i>	275.314 liter	3,230 kg CO ₂ /l	889,3 tonCO ₂	61,06 %
- <i>Benzine</i>	12.823 liter	2,7400 kg CO ₂ /l	35,1 tonCO ₂	2,41%
Auto's in eigen beheer				
- <i>Diesel</i>	12.117 liter	3,230 kg CO ₂ /l	39,1 tonCO ₂	2,69 %
<i>Totaal scope 1</i>			<i>1.374,1 ton CO₂</i>	<i>94,35 %</i>
<i>Scope 2:</i>				
Elektriciteitsverbruik panden				
- <i>Utrecht</i>	28.790 kWh	0,526 kg CO ₂ /kWh	15,1 tonCO ₂	1,04 %
- <i>Tholen</i>	23.858 kWh	0,526 kg CO ₂ /kWh	12,5 tonCO ₂	0,86 %
- <i>Geldermalsen (Prefab)</i> ¹	92.714 kWh	0,000 kg CO ₂ /kWh	0,0 tonCO ₂	0,00 %
- <i>Groot-Ammers</i> ¹	9.546 kWh	0,000 kg CO ₂ /kWh	0,0 tonCO ₂	0,00 %
- <i>Bergen op Zoom</i>	7.365 kWh	0,526 kg CO ₂ /kWh	3,9 tonCO ₂	0,27 %
Zakelijke vliegreizen	NVT			NVT
Zakelijk gebruik privéauto	230.769 km	0,220 kg CO ₂ /km	50,8 tonCO ₂	3,49 %
<i>Totaal scope 2</i>			<i>82,3 ton CO₂</i>	<i>5,65 %</i>
<i>Totaal scope 1+2</i>			<i>1.456,5 ton CO₂</i>	<i>100 %</i>

¹ maken gebruik van groene stroom

Uit de inventarisatie blijkt dat de totale uitstoot van MVOI voor 2017 uitkomt op 1.456,5 ton CO₂. In de inventarisatie is de daadwerkelijke uitstoot van het volledige bedrijf berekend, waarbij de hoeveelheid brandstof van het materieel op basis van facturen en overzichten van centrale leveranciers zijn verkregen, de verbruiken van de bedrijfsauto's via de registraties van de leasemaatschappijen en voor de panden via registratie van meterstanden.

Daarbij moet opgemerkt worden dat wij in 2017 geen projecten met CO₂ gunningsvoordeel hebben gescoord of uitgevoerd.

Het gemiddeld aantal FTE's voor 2017 is vastgesteld op 128.

Dit geeft een uitstoot per FTE voor 2017 van: **11,38 ton CO₂ / FTE**

In vergelijking met 2016 kunnen we opmaken dat er een toename in CO₂ uitstoot per FTE is van 8,9%. Als men dit in relatie tot de omzet berekend is er echter een reductie van 26% behaald. Door de doorgevoerde (personele) wijzigingen en de toename in omzet is het reëler om de berekening in verhouding tot de omzet aan te houden. In 2016 was dit 65,04 ton CO₂ / miljoen omzet en in 2017 is dit uitgekomen op 48,07 ton CO₂ uitstoot / miljoen omzet.

2.2 Directe CO₂ emissies

Onder de directe CO₂ emissies, scope 1, vallen gasverbruik van de bedrijfspanden, brandstofverbruik van het wagenpark, brandstofverbruik van het materieel en ingekochte gassen, zoals Acetyleen, Argon, enz.

Algemene informatie/wijzigingen:

In 2017 is MVOI BV volledig afgescheiden van de Dura Vermeer groep en is daardoor volledig zelfstandig gaan opereren, waarna Mourik BV. is toetreden als aandeelhouder voor 50% van MVOI BV. Daarna zijn er qua locaties een aantal wijzigingen doorgevoerd. Zo is het hoofdkantoor verhuisd van Utrecht naar een pand van Mourik te Groot- Ammers en is de locatie Tholen verlaten voor een kleinere locatie te Bergen op Zoom. De verhuizing naar Groot-Amers is vanwege centralisering en de mogelijkheid die geboden is door de nieuwe aandeelhouder, doorgevoerd. Daarnaast is het onderhoud van materieel, wat voorheen in Tholen verzorgd werd, vanaf half 2017 ook onderbracht bij Mourik Techniek. Hierdoor was het mogelijk om een kleinere locatie te betrekken te Bergen op Zoom. De verhuizing van het hoofdkantoor van Utrecht naar Groot-Amers is doorgevoerd per 1-6-2017 en de verhuizing van Tholen naar Bergen op Zoom is vanaf 1-10-2017 doorgevoerd.

Aardgasverbruik op de locaties:

Het verbruik van de locaties Utrecht en Tholen zijn respectievelijk meegenomen tot 1-7-2017 en 26-9-2017. De verbruiken van Groot-Amers en Bergen op Zoom zijn respectievelijk meegenomen vanaf 22-6-2017 en 1-10-2017. Het verbruik van de prefabshop te Geldermalsen is van het volledige jaar 2017. In Geldermalsen wordt Ecogas afgenomen van Eneco, waar tevens een certificaat van oorsprong is afgegeven, waarmee aangetoond is de Ecogas volledig CO₂ neutraal zou zijn. Op de site van Eneco wordt aangegeven dat Ecogas volledig CO₂ gecompenseerd is. Echter in het overzicht van de emissiefactoren van het SKAO wordt Ecogas niet vermeldt en om die reden is in de CO₂ inventarisatie de emissiefactor van aardgas aangehouden voor Geldermalsen.

In vergelijking met 2016 is toch al een reductie waar te nemen van 4,8 ton CO₂. (in 2016: 37,4 ton tegen 32,6 ton CO₂ in 2017)

Brandstof verbruik bedrijfswagens:

De CO₂ emissie van de bedrijfswagens is bepaald aan de hand van de geregistreerde tankbeurten via Travelcard. Via dit systeem is op jaarbasis te bepalen hoeveel brandstof er met de bedrijfswagens is verbruikt.

Binnen Dura Vermeer Autobehaar hebben ze via het Fuelsafe programma en prodrive programma het bewustzijn van de bestuurders op een hoger niveau gebracht. Hierdoor werden de bestuurders elk kwartaal getriggert door filmpjes en onderwerpen ter verbetering van de rijstijl, om op die manier het bewustzijn voor het nieuwe rijden te verhogen. Ook door het Fuelsaveprogramma werden er geregeld rankings uitgedraaid waar de afzonderlijke prestaties per bestuurder werden aangegeven. De auto's die via Sternlease ingezet worden zijn allemaal voorzien van Fleetlogic systemen waar de afzonderlijke verrichtingen per medewerker ook gemonitord kunnen worden. Hier is echter door de vele veranderingen nog niet veel invulling aan gegeven.

In 2017 is vernieuwing van het wagenpark ingezet, waarbij het merendeel van de Dura Vermeer Autobehaar auto's na einde loopcontract zijn vervangen door auto's van Noordlease.

Door directie is een versobering van de leaseautoregeling ingezet in 2017. Dit om verdere verlaging van de CO₂ uitstoot van het wagenpark door te voeren.

Echter is deze in praktijk lastiger uitvoerbaar dan in eerste instantie verwacht. De auto van de zaak wordt veelal als secundaire voorwaarde gebruikt bij het werven en behouden van personeel. Dit maakt dat het doorvoeren van de versobering van het leasewagenpark niet helemaal het beoogde resultaat geeft dan in eerste instantie verwacht.

Ook het intern plaatsen van medewerkers bij grote projecten, het gebruik maken van de prefabshop zijn maatregelen die standaard toepast worden om zoveel mogelijk transportmogelijkheden te voorkomen om daarmee de totale CO₂ zoveel mogelijk te beperken.

Eind 2017 is er door directie ook aangekondigd dat de prefabshop in Geldermalsen medio februari 2018 verlaten zal worden, omdat ook hierin de samenwerking met Petrogas (een dochteronderneming van Mourik BV.) gezocht wordt voor de toekomst.

In het totaal is er in 2017 gebruik gemaakt van 97 stuks bedrijfsauto's, (waarvan 94 stuks lease en 3 eigen beheer) die gezamenlijk 963,5 ton CO₂ hebben uitgestoten.

De toename in 2017 van 912,1 CO₂ naar 963,5 ton CO₂ is te verklaren door grotere spreiding van de projecten door heel Nederland, omdat gekozen is, vanwege risicospreiding, te gaan werken voor meer opdrachtgevers en andere disciplines.

Dit alles maakt dat er meer kilometers gereden worden om de werkzaamheden en de projecten te kunnen uitvoeren.

Brandstofverbruik materieel:

Het materieel werd begin 2017 nog ingehuurd via Dura Vermeer Materieel en gedeeltelijk werd er ook geleverd door de materieeldienst te Tholen. Dit is half 2017 ook centraal ondergebracht bij Mourik Techniek. De brandstof wordt zoveel mogelijk door de leveranciers op het werk geleverd. Bij de inhuur van materieel wordt kritisch gekeken door Inkoop wat voor werkzaamheden het ingehuurde materieel gaat doen en op wat voor manier het gunstigste is. Denk hierbij aan inclusief brandstof of exclusief brandstof.

Het merendeel (± 80%) van de brandstof wordt door MVOI geleverd voor eigen en ingehuurd materieel.

De totale uitstoot van het materieel, op basis van de overzichten van de centrale leveranciers, komt uit op 378 ton CO₂. (inclusief de verbruikte gassen)

Het totale brandstofverbruik van auto's en materieel is goed voor ruim 92% van de totale CO₂ uitstoot van het bedrijf.

Daarnaast is MVOI BV nu aangesloten bij het inkoopcontract van Mourik. Hierdoor wordt brandstof nu centraal ingekocht bij Hartogh BV te Groot-Amers.

2.2 Indirecte CO₂ emissies

Onder de indirecte CO₂ emissies, scope 2, vallen elektriciteitsverbruik van de vestigingen, zakelijke vliegreizen en zakelijk gebruik privéauto's.

Elektriciteitsverbruik:

Om de CO₂ emissie van het elektriciteitsverbruik te bepalen is gebruik gemaakt van het aflezen van de meters

Voor de locaties waar groene stroom waar een certificaat van oorsprong beschikbaar gesteld is door de energieleverancier (locaties Groot-Ammers en Geldermalsen), is dit doorgevoerd in de berekening van de CO₂ uitstoot. Voor de overige locatie is er met de emissiefactor van grijze stroom gerekend.

Ook hier is een reductie waarneembaar van 91,2 ton CO₂ uitstoot in 2016 naar 31,6 ton CO₂ uitstoot in 2017. Dit vanwege het verlaten van de oude locaties te Tholen en Utrecht en het betrekken van de nieuwe locatie te Groot-Ammers en Bergen op Zoom. Daarnaast is voor Geldermalsen en Groot-Ammers de emissiefactor van groene stroom nu van toepassing, omdat daar nu de certificaten van oorsprong voor beschikbaar zijn. De afname van groene stroom en het toepassen van de emissiefactoren van groene stroom geven een aanzienlijke reductie maar ook qua totaalverbruik is er op de locaties ± 60.000 kWh gereduceerd ten opzichte van 2016. (222.172 kWh in 2016 tegen 162.273 kWh in 2017)

Zakelijke vliegreizen:

Er zijn in 2017 geen vliegbewegingen gemaakt omdat de werkzaamheden enkel binnen Nederland uitgevoerd worden.

Zakelijk gebruik privéauto:

In het zakelijk gebruik van de privéauto is een flinke toename geregistreerd van 17 ton CO₂ uitstoot in 2016 naar 50,8 ton CO₂ uitstoot in 2017.

Dit vanwege een aantal medewerkers zoals lassers en uitvoerende medewerkers die aanmerkelijk meer kilometers hebben gereden dan het voorgaande jaar vanwege de grotere spreiding van de projecten en de verplaatsing van locaties. De medewerkers met de meest gedeclareerde kilometers zijn kritisch beoordeeld en een aantal aanpassingen zijn doorgevoerd. Dit heeft geresulteerd in het verstrekken van leaseauto's of het omzetten naar een bedrijfsauto. Daarnaast zijn met de medewerkers die nog steeds met privé auto rijden, duidelijke afspraken gemaakt door directie en wordt dit regelmatig geanalyseerd en waar nodig aangepast. (zie ook CO₂ inventarisatie – tabblad Km gedeclareerd)

Toegepaste emissiefactoren:

Voor de berekening van de totale CO-2 uitstoot is gebruik gemaakt van de emissiefactoren zoals omschreven in het Generiek Handboek, versie 3.0 dd. 10-06-2015. Voor de afzonderlijke onderdelen zijn de volgende emissiefactorenoverzichten gebruikt: personenvervoer versie december 2017, brandstoffen voertuigen versie 28-12-2017, elektriciteit versie december 2017, brandstoffen energieopwekking versie december 2017 en voor goederenvervoer versie januari 2017.

2.3 Conclusie n.a.v. analyse.

Omschrijving	2017 (128 Fte' s)	CO ₂ / FTE 2017	CO ₂ / FTE 2016 (140 Fte's)	Vershil 2016-2017
Totaal CO ₂ emissie (incl. materieel)	1.456,5 ton CO ₂	11,38 ton CO ₂ /FTE	10,45 ton CO ₂ /FTE	+ 8,9 % tov. 2016
Omschrijving	2017 (omzet 30,3 mln.)	CO ₂ / mln 2017	CO ₂ / mln 2016	Vershil 2016-2017
Totaal CO ₂ emissie (incl. materieel)	1.456,5 ton CO ₂	48,07 ton CO ₂ /mln	65,04 ton CO ₂ /mln	-26% tov. 2016

Bovenstaande tabel laat de totalen zien van 2016 en 2017.

De eerste vergelijking is gemaakt op basis van Fte's en de tweede vergelijking op basis van jaaromzet.

De doorgevoerde veranderingen in personele bezetting en verplaatsing van locaties maakt de vergelijking op basis van Fte's niet echt reëel.

Vandaar dat er ook gekozen is om de uitstoot af te zetten tegen de jaaromzet. Hier is dan een duidelijke 26% reductie op het totaal waarneembaar en geeft daarmee ook een reëler beeld.

De doorgevoerde centralisatie van locaties levert nu al een reductie op en zal voor het komende jaar nog meer reductie opleveren, omdat we dan een volledig gebruiksjaar in beeld krijgen. De toetreding van aandeelhouder Mourik Holding BV. biedt ons extra mogelijkheden. De materieeldienst van Tholen is inmiddels ondergebracht bij Mourik Techniek en de locaties Utrecht en Tholen zijn inmiddels verlaten.

De prefabshop is 1 maart 2018 verlaten en de werkzaamheden worden gecombineerd met Petrogas, wat eveneens een dochteronderneming is van Mourik BV.

De locatie Groot-Ammers is volledig aangepast en ingericht door Mourik BV, die zelf op CO₂ prestatieladder niveau 5 acteert. De locatie te Bergen op Zoom zal het komende jaar nog onderworpen worden aan een energiebesparingsonderzoek. De buitenbeplating van het pand te Bergen op Zoom is direct na het betrekken van het pand ook door de verhuurder vervangen om een betere uitstraling en isolatiewaarde te verkrijgen.

Door het opnieuw invullen van de maatregelenlijst op de SKAO site is meer inzicht gekregen waar we als organisatie staan. Het maatregelenrapport laat zien dat er bij 15 van de in totaal 28 onderdelen die ingevuld zijn, een score categorie A uitkomt. In acht gevallen een score B en in vijf gevallen een score C. Dit geeft aan dat er op veel onderdelen nog veel reductie te behalen valt en dat we daarmee wellicht achterlopen op sectorgenoten. Dit is begrijpelijk gezien alle doorgevoerde wijzigingen en het feit dat het bedrijf zich nog maar pas gesetteld heeft.

Het komende jaar zal aansluiting bij Mourik doorgevoerd gaan worden. Waar mogelijk wordt meegedaan met de programma's die hiervoor opgezet zijn.

3. Overige inzet middelen CO2 reductie

Aanleg Stadsverwarming.

MVOI BV heeft het laatste jaar hard gewerkt om ook voet aan wal te verkrijgen in de warmtebranche. Dit heeft geresulteerd in een contract met HVC en meerdere opdrachten voor Eneco en NUON.

Lid warmtenetwerk

In verband met de Stadsverwarmingswerkzaamheden die MVOI verricht zijn we ook lid van Stichting Warmtenetwerk. Stichting Warmtenetwerk is een breed samengesteld platform voor alle organisaties die betrokken zijn bij collectieve warmte- en koudenetten. Het Warmtenetwerk wil het gebruik van fossiele energie en de uitstoot van broeikasgassen verminderen door bevordering van deze warmte- en koudenetten. Warmteproducenten, aannemers, leveranciers, overheden en overige betrokkenen worden met elkaar in contact gebracht en delen kennis uit. Ook worden er diverse bijeenkomsten, cursussen en informatiedagen georganiseerd om met elkaar in gesprek te gaan.

De stichting heeft als doel het bevorderen van het collectief gebruik duurzame warmte en koude en van warmte- en koudebronnen die de emissie van broeikasgassen reduceren en/of de afhankelijkheid van fossiele brandstoffen verminderen. Daarnaast is er nu onlangs de Warmtetafel voor opgestart waar ook overleg gepleegd wordt met ministers die de stadsverwarming en CO₂ reductie in hun portefeuille hebben. Directeur A.C. Evers participeert in dit geheel.

Afvalinventarisatie

De afvalverwerking loopt via onze landelijke verwerker Shanks. (onderdeel van de van Vliet groep) Hierdoor hebben we een account gekregen op hun Wasteportal waar de rapportages van de verwerkte afval te raadplegen zijn. Het overzicht van 2017 is inmiddels opgemaakt en laat een afvalverwerking van 115,387 ton zien in 2017.

Voor 2018 is de reductiedoelstelling van 2% vastgesteld.

Overstap naar versoering leasewagenpark en milieuvriendelijkere auto's

Zoals eerder in het rapport omschreven blijft de versoering van het leasewagenpark vanwege veranderingen en krapte op de arbeidsmarkt achterwege. De aanschaf en vernieuwing van nieuwe voertuigen wordt er wel gekeken naar milieuvriendelijke voertuigen, echter vertaald dit zich nog niet in afname van het brandstofverbruik. De milieuvriendelijkere varianten geven wellicht minder uitstoot van milieubelastende stoffen maar dit gaat gepaard met verhoging van het brandstofverbruik.

Gebruik tabletcomputers op de projecten

Het gebruik van tabletcomputers is inmiddels verder uitgerold. Hierdoor zijn gegevens zoals graafmeldingen van Kadaster (KLIC meldingen) digitaal beschikbaar en hoeven niet op papier afgedrukt te worden. Tevens kunnen registraties van allerlei gegevens ook via de tabletcomputer plaatsvinden zonder dat deze nog vastgelegd worden op papier. Hierdoor wordt een aanzienlijke vermindering van afdrucken, gegevensstromen en gebruik van papier gerealiseerd op de projecten.

Via het toepassen van sharepoint en intranet zijn nu het KAM systeem, de inkoopgegevens en het materieelgegevens en bestellen digitaal beschikbaar voor alle medewerkers met een MVOI account.

Steunpunten + carpoolen + intern.

Hier wordt kritisch naar gekeken en waar mogelijk toegepast. Dit alles om de organisatie dichter op het werk te krijgen en daarmee zoveel mogelijk CO₂ uitstoot te beperken.

Participatie:

MVOI is lid van de Warmtetafel van Warmtenetwerk. Daarnaast was directeur A.C. Evers ook aangesloten bij de Duurzaamheidskring Tholen. Vanwege het verlaten van de locatie Tholen is de deelname aan de Duurzaamheidskring weer geannuleerd.

De deelname aan de stadsgesprekken Rijnsburg te Utrecht hebben tot op heden nog weinig vervolg gehad.

In 2017 is MVOI toegetreden tot het sectorinitiatief "Bewust omgaan met energie", waar Mourik Infra BV tezamen met Stimular de kartrekkers in het initiatief zijn.

Bij dit initiatief, wordt met de participanten uit de regio gezocht naar oplossingen om het brandstofgebruik te reduceren.

4. Grenzen CO₂ Systeem:

De grenzen van het CO₂ systeem betreffen de gehele organisatie. Alle projecten onder CO₂ gunningsvoordeel (in 2017 geen gescoord of uitgevoerd), vestigingen en medewerkers zijn binnen het CO₂ systeem meegenomen.

Alle medewerkers en operationele vestigingen zijn onderdeel van deze structuur.

5. Verificatie van gegevens:

Er wordt gebruik gemaakt van gegevens die door derden worden aangeleverd.

Het tanken van brandstoffen vinden plaats middels geijkte apparatuur bij de leveranciers. Deze gegevens worden door middel van het geautomatiseerde systeem Travel Card verwerkt. Vervolgens vindt facturatie plaats. Tevens is het nu mogelijk om doormiddel van de ingebouwde Fleetlogic systemen in alle bedrijfsauto's, de gegevens van verbruik en gereden kilometers te monitoren.

De energiemeter(s) wordt regelmatig afgelezen (geijkte apparatuur/ gekalibreerd). De standen worden vergeleken met de nota's. Hierdoor vindt er in deze gevallen een Vierkantcontrole plaats en kan er met grote zekerheid van uit worden gegaan dat deze gegevens een getrouw beeld geven. Eens per jaar wordt er een verificatieaudit uitgevoerd.

MVOI is zelf verantwoordelijk voor de samenstelling en de inhoud van de CO₂ emissie data inventarisatie en de daarin gerapporteerde CO₂ emissie, conform het GHG-protocol of ISO 14064-1. Het opzetten en onderhouden van systemen voor generatie, aggregatie en rapportage van data conform het GHG protocol of ISO 14064-1 is eveneens een verantwoordelijkheid van MVOI. Bij



wijzigingen binnen de berekeningen of verificatie methoden zullen deze gecommuniceerd worden op de website en zal de wijziging worden toegelicht.

6. CO-2 footprint 2017

Zie bijlage 3.A.1 Carbon Footprint 2017 MVOI BV. (conform Handboek versie 3.0)

7. Plan van aanpak en voortgangsbewaking handboek v.3 d.d. 8 november 2017

Zie bijlage 3.B.1 Reductiedoelstellingen voortgang en plan van aanpak.

8. Doelstellingen 2018

Zie bijlage 3.B.1 Reductiedoelstellingen voortgang en plan van aanpak.